



# DOCUMENT D'INFORMATION COMMUNAL SUR LES RISQUES MAJEURS (D.I.C.R.I.M.) LA BRÉE-LES-BAINS

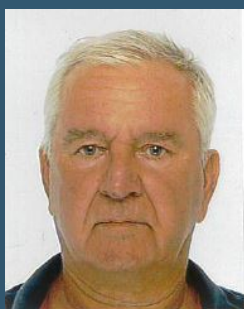
## La prévention, notre priorité

L'information et la sensibilisation des citoyens face aux risques majeurs sur notre commune sont des éléments essentiels pour une prévention efficace.

L'équipe municipale a décidé l'élaboration du Plan Communal de Sauvegarde afin de préserver la sécurité des habitants et de protéger au mieux leurs biens et leur environnement. Ce plan a pour objectif de définir les mesures de prévention et de secours prises pour faire face à cette situation de crise. La réalisation du P.C.S. répond par ailleurs à l'obligation réglementaire qui lui est faite.

Ce D.I.C.R.I.M. présente les risques qui menacent notre territoire, rappelle les consignes de sécurité à respecter, les moyens d'alerte prévus par la commune, les numéros d'urgence et les démarches à suivre si une telle situation survient sur la commune.

En de telles circonstances, vigilance et entraide sont nécessaires et salvatrices.



**Philippe CHEVRIER, Le Maire**

## LES RISQUES MAJEURS AUXQUELS NOTRE COMMUNE EST EXPOSÉE :

-  Inondation
-  Submersion marine
-  Tempête
-  Feux de forêts
-  Séisme
-  Transport de matières dangereuses
-  Pandémie
-  Canicule
-  Sécheresse

## LES ARRÊTÉS PORTANT RECONNAISSANCE DE L'ÉTAT DE CATASTROPHE NATURELLE (CatNat)

- 7 arrêtés CatNat **Inondation**
- 8 arrêtés CatNat **Mouvement de terrain**





# LE DISPOSITIF DE SAUVEGARDE



## LES MOYENS D'ALERTE SUR MA COMMUNE

Pour diffuser une alerte à la population, la municipalité dispose des moyens suivants:



Appels téléphoniques



Porte à porte



Panneaux lumineux



Automate d'appels



Réseaux sociaux



## OÙ SE RÉFUGIER EN CAS D'ÉVACUATION ?

En cas d'évacuation, la municipalité vous invite à vous rendre dans l'un des centres d'accueil suivants:



Salle polyvalente, Ecole



## LES NUMÉROS & LIENS UTILES



N° Mairie : **05 46 47 83 11**



Intercommunalité / EPCI :



Pompiers : **18 ou 112**



Police / Gendarmerie : **17**



Police municipale : **06 07 74 30 16**



Site commune : [www.labreelesbains.com](http://www.labreelesbains.com)



Préfecture : [www.charente-maritime.gouv.fr](http://www.charente-maritime.gouv.fr)



Inforoute :



Météo France : [www.meteofrance.com](http://www.meteofrance.com)



Vigicrues : [www.vigicrues.gouv.fr](http://www.vigicrues.gouv.fr)



France Bleu : **106.1 FM**



**Dans tous les cas, respectez les consignes de sécurité diffusées par les autorités**





# LE RISQUE INONDATION

L'inondation est une **submersion, rapide ou lente, d'une zone habituellement hors d'eau**. Lorsque celle-ci est densément urbanisée, l'impact de ces débordements sur les personnes, les biens, les équipements ou les activités économiques peut être très dommageable. Les mesures préventives, comme les comportements de mise en sécurité, permettent de réduire ces conséquences et d'**améliorer la résilience** des populations, du territoire et des activités économiques.



Les **repères de crues** ont pour vocation de sensibiliser la population au risque d'inondation et de favoriser la conscience du risque, en nous rappelant qu'une crue majeure peut se reproduire à l'avenir.

## LES CONSIGNES DE SÉCURITÉ

### AVANT



Informez-vous sur le risque (mairie, préfecture).



Disposez d'un poste de radio à piles (Radio France, France Info).

### PENDANT



Évitez tout déplacement inutile.



N'allez pas chercher vos enfants à l'école.



Ne téléphonez qu'en cas de besoin.



Sur demande des autorités, **rejoignez un centre d'accueil**.

### À L'ANNONCE DE LA MONTÉE DES EAUX :



Protégez-vous et votre habitation.



**Mettez-vous en sécurité dans un abri en dur, montez dans les étages. Ne descendez pas dans les sous-sols.**



Coupez les alimentations en électricité et en gaz.

### VOUS CIRCULEZ AU MOMENT DE L'ALERTE :



**Ne circulez pas dans une zone inondée. Éloignez-vous des cours d'eau, berges et ponts.**

### APRÈS



Ne rétablissez les réseaux qu'après vérification technique. Assurez-vous que l'eau du robinet est potable.



Faites l'inventaire des dégâts. Déclarez le sinistre au plus tôt à votre assureur.



Aérez et désinfectez les pièces.

### ⚠ LES SECTEURS EXPOSÉS

HORS AGLOMERATION





# LE RISQUE SUBMERSION MARINE

Une **submersion marine** correspond à une inondation temporaire de la zone côtière par la mer en raison de conditions météorologiques et marégraphiques défavorables (surcote, fortes vagues, forts vents). Elle engendre l'inondation des terrains situés en dessous du niveau de la mer, mais aussi parfois au-dessus si des projections d'eau marine franchissent des ouvrages de protection. Le choc des vagues à la côte peut également avoir un impact fort sur les ouvrages et enjeux côtiers.

Ce phénomène peut avoir **des conséquences graves pour la population, les biens** (destruction des installations portuaires, inondation de quartier d'habitations, pertes agricoles, etc.) **et/ou l'environnement** (destruction des plages, des dunes, mammifères marins échoués, etc...).

## LES CONSIGNES DE SÉCURITÉ

### AVANT



Maintenez ouvertes les issues à commande électrique à utiliser en cas d'évacuation du lieu (portail électrique, volets roulants...).

Protégez les biens susceptibles d'être submergés ou emportés.



Disposez d'un poste radio à piles (Radio France, France Info etc.).

### PENDANT



Évitez tout déplacement inutile. En cas d'obligation de déplacement, évitez les secteurs littoraux.



N'allez pas chercher les enfants à l'école, les mesures de sécurité sont activées.



Fermez les portes et les fenêtres et bouchez les ouvertures basses.



Coupez le gaz et l'électricité.



Mettez-vous en sécurité dans un abri en dur et montez dans les étages. Ne descendez pas dans les sous-sols.



Ne téléphonez pas. Libérer les lignes pour les secours.

### APRÈS



Ne rétablissez les réseaux qu'après vérification technique.



Aérez et désinfectez les pièces. Chauffez dès que possible.

**DANS TOUS LES CAS, RESPECTEZ LES CONSIGNES DE SÉCURITÉ DIFFUSÉES PAR LES AUTORITÉS.**





# LE RISQUE TEMPÊTE

Une tempête est un phénomène météorologique durant lequel des **vents forts à violents** se produisent sur une large zone géographique.

Ce phénomène peut avoir des **conséquences graves sur la population, les biens** (chutes d'objets divers (toitures, cheminées, grues, chapiteaux, etc.), détérioration des lignes électriques et de communication, perturbation des réseaux de transports, etc...) **et l'environnement** (déforestation, perte d'infiltration des sols et augmentation du risque d'inondation,...).

## LES CONSIGNES DE SÉCURITÉ

### AVANT



Rangez ou fixez les objets susceptibles d'être emportés ou endommagés (mobilier de jardin, objets divers).



Vérifiez le bon ancrage au sol des structures légères (serres, vérandas, cabanons).



Fermez les portes et les volets.



Dans la mesure du possible, rentrez chez vous.

### PENDANT



Dans la mesure du possible restez chez vous.



Évitez tout déplacement inutile, réduisez votre vitesse en cas de déplacement impératif.



N'intervenez pas sur les toitures.



Ne vous promenez pas en forêt ou sur le littoral.



Mettez-vous à l'écoute de vos stations de radio locales.

### APRÈS



Ne rétablissez les réseaux qu'après vérification technique.



Ne touchez en aucun cas à des fils électriques tombés au sol.

**DANS TOUS LES CAS, RESPECTEZ LES CONSIGNES DE SÉCURITÉ DIFFUSÉES PAR LES AUTORITÉS.**



# LERISQUE FEUX DE FORÊTS

Un incendie de forêt est un feu non maîtrisé qui se propage sur une étendue boisée. D'origine naturelle ou accidentelle, il peut se produire toute l'année, mais la période estivale est la plus propice. La **propagation de l'incendie** est principalement déterminée par **le type de végétation** (les landes, le maquis et la garrigue sont les formations végétales les plus exposées), **les conditions météo (vent fort, forte chaleur) et le relief**.

## L'IMPORTANCE DU DÉBROUSSAILLEMENT

La prévention du risque incendie est la meilleure garantie de protection de votre habitation en cas de feu de forêt. Vous êtes ainsi amenés à respecter les obligations de débroussaillage (au minimum 50 mètres autour de votre habitation\*) et de maintenir en permanence débroussaillé votre périmètre de sécurité (article L 322-3 du Code forestier).

Le débroussaillage vise à créer une discontinuité du couvert végétal pour ralentir voire stopper la progression du feu.

\* La zone de débroussaillage est modulable en fonction du milieu environnant. Pour plus d'information, contacter la DDTM.



## LES CONSIGNES DE SÉCURITÉ

### AVANT



Débroussailliez autour des habitations et le long des voies d'accès pour garantir la plus grande sécurité de votre habitation. N'accrochez pas à la maison des réserves de combustibles.



Prévoyez les moyens de lutte (points d'eau, motopompe pour piscine...).



Informez-vous sur le risque (mairie, préfecture).

### PENDANT

#### SURPRIS PAR UN DÉPART DE FEU :



Informez les sapeurs-pompiers le plus vite et le plus précisément possible (18 et 112).



Dégagez les voies d'accès et les cheminements d'évacuation ; arrosez les abords.



Fermez les volets, portes et fenêtres ; calfeutrez-les avec des linges mouillés.



Fermez les vannes de gaz et produits inflammables.



Ne vous approchez pas d'un feu de forêt ; ne sortez pas sans ordre des autorités. Dans la nature, éloignez-vous dos au vent en vous dirigeant sur les côtés du front de feu.



Rentrez rapidement dans le bâtiment en dur le plus proche.



Évitez d'utiliser votre véhicule.



Écoutez la radio (France Info, France Bleu).

### APRÈS



Faites l'inventaire des dégâts.



Aérez les pièces.

Déclarez le sinistre au plus tôt à votre assureur.

## LES SECTEURS EXPOSÉS

AVENUE DES ACACIAS CÔTÉ MER  
ASSOCIATION IODE  
SECTEUR DE LA MALAIGUILLE



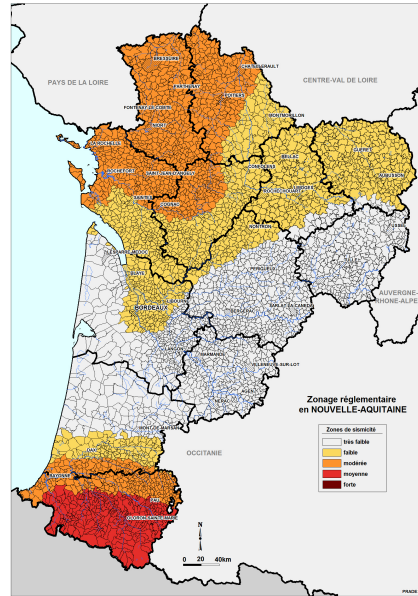


# LE RISQUE SISMIQUE

Un séisme, ou tremblement de terre, est une **secousse du sol due aux mouvements des plaques tectoniques.**

Selon leur intensité et leur durée, les séismes peuvent causer **des dégâts importants et mettre en danger des vies** ainsi que générer des pertes économiques et des difficultés de communication.

## LES CONSIGNES DE SÉCURITÉ



**Abritez-vous** loin des fenêtres.



Après la secousse, **coupez les réseaux, ne fumez pas.**



À l'extérieur, éloignez-vous des constructions, lignes électriques.



Dès que vous le pouvez, **rejoignez un point de rassemblement.**

**DANS TOUS LES CAS, RESPECTEZ LES CONSIGNES DE SÉCURITÉ DIFFUSÉES PAR LES AUTORITÉS.**



# LE RISQUE TRANSPORT DE MARCHANDISES DANGEREUSES

Le risque T.M.D. est consécutif à un accident impliquant un **transport de marchandises dangereuses par voie routière, ferroviaire, fluviale ou canalisations** (gazoduc, oléoduc, pipeline, etc.). Il peut avoir des conséquences graves pour la population, les biens et/ou l'environnement liées aux phénomènes induits : explosion, incendie, dégagement de nuage toxique, voire la combinaison de ces phénomènes.

## LES CONSIGNES DE SÉCURITÉ



**Confinez-vous** rapidement dans le bâtiment le plus proche.



Ne fumez pas. Évitez les gestes pouvant provoquer une flamme ou une étincelle.

### ▲ LES SECTEURS EXPOSÉS

ENJEUX PROCHES DE LA RD73E







# LE RISQUE PANDÉMIE

Le risque pandémie désigne la propagation soudaine et rapide d'une maladie pouvant se répandre à grande échelle en contaminant l'homme.

Il peut avoir des conséquences graves sur la population, pouvant toucher des millions de personnes quand celles-ci ne sont pas immunisées ou quand la médecine ne dispose d'aucun médicament pour traiter les malades (exemple du COVID 19).

## LES CONSIGNES DE SÉCURITÉ



**Respectez les mesures d'hygiène** recommandées (lavage régulier des mains, port du masque dans les lieux publics, distanciation physique etc.).



**Évitez les contacts** avec les personnes malades et/ou les animaux infectés. Si vous êtes/ou avez été en contact avec une personne malade, isolez-vous et faites vous tester.



**Faites-vous vacciner** contre le virus pandémique dès lors qu'une campagne de vaccination est spécifiquement organisée.



En cas de symptômes caractéristiques de la maladie, **appelez votre médecin traitant ou le 15.**

**DANS TOUS LES CAS, RESPECTEZ LES CONSIGNES DE SÉCURITÉ DIFFUSÉES PAR LES AUTORITÉS.**



# LE RISQUE CANICULE

Le risque canicule survient lorsque les températures journalières (**diurnes et nocturnes**) atteignent, durant plusieurs jours, des valeurs nettement supérieures **aux normales saisonnières du département concerné**. Il s'accompagne souvent d'autres phénomènes dangereux : sécheresse et appauvrissement de la ressource en eau, augmentation du risque d'incendie, pollution atmosphérique, etc.

Ces périodes de canicule ont des **conséquences graves pour les personnes fragilisées** (coup de chaleur, déshydratation, troubles respiratoires,...) pour les **biens et la vie quotidienne** (fissuration des façades des habitations, pollution des zones urbanisées...).

## LES CONSIGNES DE SÉCURITÉ



Hydratez-vous en buvant de l'eau régulièrement (ne consommez pas d'alcool).



Restez à votre domicile dans les pièces les plus fraîches. Fermez les volets le jour.



Évitez les efforts physiques et les sorties aux heures les plus chaudes.



Donnez et prenez des nouvelles de votre entourage.



Écoutez la radio et respectez les consignes des autorités.

**DANS TOUS LES CAS, RESPECTEZ LES CONSIGNES DE SÉCURITÉ DIFFUSÉES PAR LES AUTORITÉS.**



# LE RISQUE SÉCHERESSE

## PRÉVENIR LA SÉCHERESSE

Les bons gestes pour économiser l'eau :



Réparez toute fuite d'eau sans tarder.



Privilégiez les douches aux bains.



Installez des équipements sanitaires économes en eau.

Respectez l'**arrêté préfectoral de restriction de l'usage de l'eau** en vigueur dans votre département (limiter ou stopper l'arrosage des jardins et/ou pelouse, ne pas laver sa voiture, ne pas remplir sa piscine...).

Le risque de sécheresse est lié au **manque de précipitations et/ou à des prélèvements excessifs** ou inadaptés de l'eau disponible. La sécheresse existe en toute saison, toutefois elle peut être accentuée par les fortes températures. Ce phénomène peut avoir des conséquences sur la ressource en eau. Il peut en résulter des **restrictions d'usage** pour préserver la ressource pour les usages quotidiens et professionnels.

Des **phénomènes** peuvent être **associés** à un épisode de sécheresse : canicule, retrait gonflement des argiles, appauvrissement de la nappe phréatique, déficit des ressources en eau, baisse des niveaux des cours d'eau, barrages et retenues d'eau, risque d'incendie, pollution atmosphérique en cas d'absence de vent.

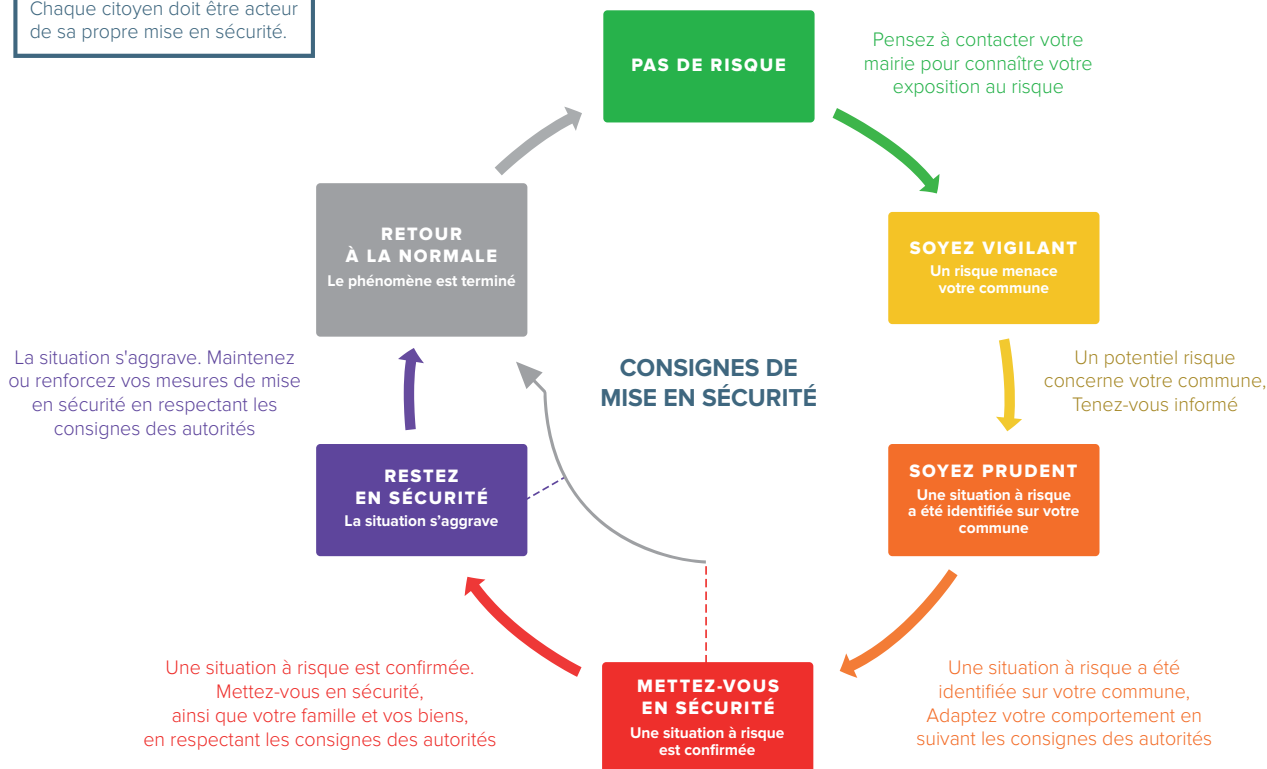
## NOTES PERSONNELLES

Area for personal notes with horizontal dashed lines.

# LES NIVEAUX DE SÉCURITÉ PREDICT

## PARTICULIER

Chaque citoyen doit être acteur de sa propre mise en sécurité.



## J'AGIS POUR MA SECURITE

### CONSTITUEZ VOTRE KIT DE SÉCURITÉ



Radio à piles



Bougies ou lampes de poche



Nourriture et eau potable



Médicaments



Vêtements



### LE PLAN FAMILIAL DE MISE EN SURETE

Le Plan Familial de Mise en Sureté (PFMS) destiné aux personnes vivant sous le même toit afin de leur permettre de se préparer aux situations de crise :

Document téléchargeable

<http://www.mementodumaire.net/wp-content/uploads/2012/06/Pfms.pdf>



## LES DEMARCHES D'INDEMNISATION

1



Contactez votre assurance

2



Prenez des photos de votre sinistre

3



Ne jetez rien jusqu'à l'expertise

4



Déclarez le sinistre (en recommandé, dans les 10 jours suivant le classement CATNAT)

